



I.S.C. “Luciani – SS. Filippo e Giacomo”

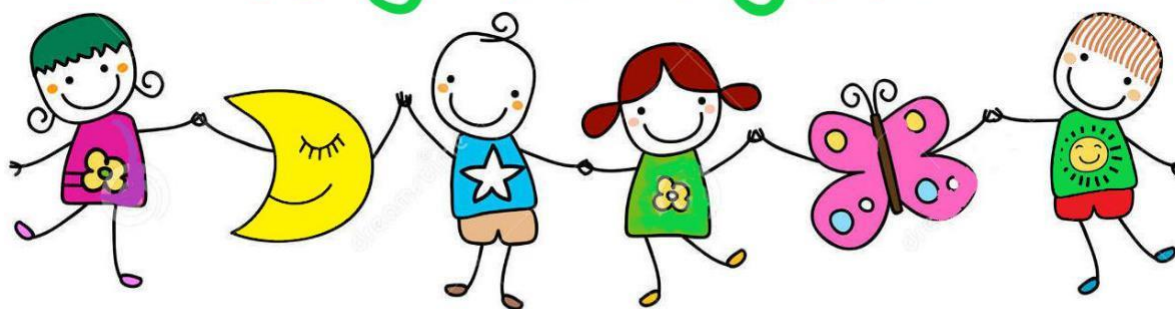
Con sezioni ad indirizzo musicale

Via 3 Ottobre, 8/C – 63100 Ascoli P. – Tel. 0736.43805 – CF 92053530447
Email: apic82900b@istruzione.it – Pec: apic82900b@pec.istruzione.it – Cod. Mecc. isc. APIC82900B
Sito web: www.isclucianiap.edu.it



SERVIZIO EDUCATIVO DESTINATO AI BAMBINI DI ETA' COMPRESA TRA I 24 E I 36 MESI

SEZIONE PRIMAVERA Il germoglio



PROGETTO EDUCATIVO-DIDATTICO

Motivazioni pedagogiche e finalità educative

La Sezione Primavera “Il germoglio” ospitata in passato in Via Sardegna, a partire dal prossimo anno sarà attiva nel plesso “I. Masih” con sede in Via Speranza.

La scelta di istituire e continuare ad offrire il servizio “sezione primavera” è motivata dalle seguenti ragioni pedagogiche:

offrire un modello organizzativo che, ampliando il ventaglio di opportunità messe a disposizione, risponda in termini educativi ai bisogni delle famiglie di affidare a servizi qualificati i loro figli in età compresa fra due e tre anni;

garantire continuità educativa nel passaggio dall’Asilo nido alla Scuola dell’Infanzia, attraverso una stretta collaborazione e condivisione tra personale delle due realtà;

favorire la conoscenza graduale del futuro ambiente educativo nel quale andranno inseriti i bambini, promuovere la relazione fra loro con comuni iniziative educative (a partire dalla programmazione) ed azioni di confronto e verifica fra gli educatori, gli insegnanti e fra questi e i genitori.

Concretamente si vuole costruire un ponte con la scuola dell’infanzia per tutti i bambini di età compresa tra 24 e 36 mesi con il presupposto che essi possano vivere le loro esperienze di socializzazione e di sviluppo delle specifiche competenze cognitive e affettive in un contesto educativo perfettamente adeguato ai loro bisogni, non più Nido ma nemmeno Scuola dell’Infanzia.



I.S.C. “Luciani – SS. Filippo e Giacomo”

Con sezioni ad indirizzo musicale

Via 3 Ottobre, 8/C – 63100 Ascoli P. – Tel. 0736.43805 – Fax. 0736.44544 – CF 92053530447

Email: apic82900b@istruzione.it – Pec: apic82900b@pec.istruzione.it – Cod. Mecc. isc. APIC82900B

Sito web: www.isclucianiap.edu.it



PROGRAMMAZIONE PSICO- SOCIO-PEDAGOGICA

OBIETTIVI

Concorrere allo sviluppo armonico ed integrale del bambino nel rispetto dei ritmi evolutivi di ciascuno;

garantire al bambino un distacco graduale delle figure parentali durante la fase dell’inserimento nella piccola sezione di bambini coetanei;

favorire la socializzazione fra bambini di età diversa con una programmazione che trovi ambiti di applicazione comuni con le Scuole dell’Infanzia;

promuovere esperienze che potenzino l’autonomia nelle diverse aree (motoria, espressiva, sensoriale) e la conoscenza di nuovi spazi;

coinvolgere le famiglie attraverso momenti condivisi con i loro figli che prevedano sia gioco libero che strutturato, come pure la proposta di laboratori creativi dove la figura degli educatori sia quella di facilitatori delle relazioni interpersonali.

OBIETTIVI SPECIFICI A CARATTERE EDUCATIVO-DIDATTICO

- ascoltare, capire comunicare; conoscere il proprio corpo;
- esplorare per conoscere gli spazi della Sezione;
- conoscere e comprendere le regole del vivere assieme;
- ascoltare suoni e rumori ed esprimersi con la voce e con piccoli strumenti; conoscere persone nuove;
- partecipare ai giochi rispettando le regole;
- sviluppare abilità motorie in situazioni diverse.

CONTENUTI (Esempi)

IL CORPO

Il bambino osservandosi, inizia quel processo di presa di coscienza del sé.

Dell’immagine che il bambino elabora del proprio corpo si passa all’esplorazione delle sue singole parti, per avere la dimensione delle proprie potenzialità e del proprio essere un soggetto unico e irripetibile.

L’IGIENE

La cura e l’igiene del corpo rappresentano un momento importante, nonché una fondamentale routine nella giornata del bambino.

Questo momento diventa anche un’occasione di apprendimento delle abitudini igienico - comportamentali proprie di bambini piccoli.

COLORI

Il bambino è un soggetto attivo che osserva e analizza, secondo i suoi schemi mentali, tutto ciò che lo circonda, memorizza nuove informazioni per arricchire la sua conoscenza e la sua possibilità di fare. Si parte da una attenta osservazione della realtà, dove il mondo si presenta al bambino vivacemente colorato; dall’analisi di queste immagini del mondo reale il bambino familiarizza con i colori, fino ad arrivare al loro riconoscimento anche in ambiti diversi.



I.S.C. “Luciani – SS. Filippo e Giacomo”

Con sezioni ad indirizzo musicale

Via 3 Ottobre, 8/C – 63100 Ascoli P. – Tel. 0736.43805 – Fax. 0736.44544 – CF 92053530447

Email: apic82900b@istruzione.it – Pec: apic82900b@pec.istruzione.it – Cod. Mecc. isc. APIC82900B

Sito web: www.isclucianiap.edu.it



ACQUA

A qualsiasi età i bambini sono particolarmente attratti da questo elemento naturale, amano giocare con l'acqua, toccarla e bagnarsi.

Al di là dell'uso della manipolazione intesa come “gioco”, si può avviare il bambino ad una corretta educazione ambientale, favorendo atteggiamenti corretti verso questa risorsa, conoscendone il suo utilizzo nella vita di tutti i giorni.

STAGIONI

Esplorare insieme ai bambini in mondo circostante così come si modifica e si trasforma nella ciclicità delle stagioni. Conoscere le stagioni, i loro susseguirsi, le caratteristiche che ne contraddistinguono i cambiamenti, significa per i bambini comprendere in parte l'organizzazione dell'ecosistema naturale, ma anche imparare ad amare le bellezze naturali in tutti i loro aspetti.

I SENSI

Per mezzo dei nostri sensi, scopriamo il mondo che ci circonda, le altre persone e noi stessi.

La vista, l'udito, l'olfatto, il gusto e il tatto trasmettono informazioni ed emozioni al nostro cervello e sono quindi essenziali per la nostra vita.

ATTIVITA'

Le attività proposte aiutano il bambino a prendere coscienza di sé e della realtà che lo circonda. Incidono sulle capacità cognitive, espressive, comunicative, di socializzazione.

Vengono proposte:

attività simboliche - il bambino impara a socializzare con i compagni, si identifica con le persone adulte e impara a condividere i giochi;

attività linguistiche - legata al dialogo costante e affettivo fra bambini e adulti;

attività grafico-pittoriche - importante strumento di espressione e di creatività;

attività di manipolazione - il bambino ha bisogno di esplorare, manipolare e provare sensazioni tattili, impadronirsi degli oggetti per conoscere il peso, la resistenza degli oggetti, ecc... . Questa esperienza consente al bambino di discriminare le sensazioni e di crearsi schemi mentali sulle caratteristiche della realtà.

Le attività si svolgono nei rispettivi laboratori: grafico-pittorico, manipolativo, linguistico, organizzati in modo flessibile in base alle esigenze dei bambini, quindi senza seguire schemi o procedure automatizzate.

ARTICOLAZIONE DELLA GIORNATA EDUCATIVA E ORGANIZZAZIONE DEL LAVORO QUOTIDIANO

Orario. Funzionamento flessibile con modulo orario di 6 ore giornaliere; una dimensione gruppo-classe di massimo 20 bambini; un rapporto numerico insegnanti-bambini non superiore a 1:10; un'adeguata presenza di personale ausiliario qualificato.



I.S.C. “Luciani – SS. Filippo e Giacomo”

Con sezioni ad indirizzo musicale

Via 3 Ottobre, 8/C – 63100 Ascoli P. – Tel. 0736.43805 – Fax. 0736.44544 – CF 92053530447

Email: apic82900b@istruzione.it – Pec: apic82900b@pec.istruzione.it – Cod. Mecc. isc. APIC82900B

Sito web: www.isclucianiap.edu.it



Spazi. Ambienti e materiali vengono individuati nel pieno rispetto dei tempi e dei ritmi personali di ciascun bambino. Sono allestiti spazi per:

- a. le attività educative e il gioco libero;
- b. la socializzazione e la relazione tra pari;
- c. l'accoglienza e il riposo pomeridiano;
- d. la cura dell'igiene;
- e. la refezione;
- f. le attività motorie, disegno e musica;
- g. i giochi all'esterno (il giardino)

Le insegnanti. Con un gruppo di 18/20 bambini si prevedono due educatrici con specifiche competenze nella fascia di età tra 2 e 3 anni. Le insegnanti dell'Infanzia curano il coordinamento tra i due settori e il percorso formativo di accompagnamento alla scuola dell'infanzia.

L'inserimento. Un momento particolarmente importante e centrale nella vita scolastica di un bambino è dato dall'inserimento nella scuola. È la base fondamentale per le esperienze successive e, in qualche modo, rappresenta il punto focale del progetto educativo-pedagogico per bambini da 0 – 6 anni. L'inserimento deve creare una continuità emotiva tra la famiglia e la scuola, attraverso una progettazione attenta e personalizzata del particolare momento di transizione.

I tempi di inserimento vengono individualizzati, nel rispetto della storia e dei tempi di crescita e di adattamento dei singoli bambini. Nel periodo delicato dell'inserimento è opportuno che i genitori siano accanto all'istituzione e ne condividano le finalità.

Il ponte con la scuola dell'infanzia. Il progetto educativo sottolinea ancora di più la centralità del legame con la scuola dell'infanzia.

L'obiettivo è quello di rendere più familiare al bambino della Sezione primavera la sua futura scuola, quindi, sostenere la curiosità, la tensione fiduciosa e aperta verso la novità.

ORGANIZZAZIONE DEGLI SPAZI

La suddivisione in spazi o angoli all'interno di una sezione primavera è quanto mai propedeutica ad una corretta e qualificata proposta educativa.

L'intento è quello di creare all'interno dell'aula diversi angoli /spazi accoglienti e specifici che aiutino i bambini a vivere le esperienze e le attività proposte in maniera completa e serena. Tutti gli spazi sono delimitati, circoscritti e facilmente identificabili dai bambini

SPAZIO LETTURA

Lo spazio lettura per consentire ai piccoli di sfogliare libri colorati, dalle forme più diverse, ricchi di immagini reali o fantastiche o ascoltare la narrazione e il racconto di una storia da parte dell'educatrice, per favorire in modo determinante lo sviluppo del linguaggio, la socializzazione, la relazione tra pari e con gli adulti, la rappresentazione simbolica e un atteggiamento positivo nei confronti della lettura.



I.S.C. “Luciani – SS. Filippo e Giacomo”

Con sezioni ad indirizzo musicale

Via 3 Ottobre, 8/C – 63100 Ascoli P. – Tel. 0736.43805 – Fax. 0736.44544 – CF 92053530447

Email: apic82900b@istruzione.it – Pec: apic82900b@pec.istruzione.it – Cod. Mecc. isc. APIC82900B

Sito web: www.isclucianiap.edu.it



ANGOLO MANIPOLATIVO-CREATIVO

L'angolo manipolativo-creativo per favorire lo sviluppo cognitivo e favorire l'esperienza dei bambini con diverse consistenze e superfici. In questo angolo, sono presenti materiali da manipolare e da modellare come plastilina, das, pasta di sale, nonché colori a dita e materiali di diversa consistenza (ovatta, carta vetrata, carta ondulata, ghiaia...) per consentire il riconoscimento delle diverse sensazioni tattili.

SPAZIO PER IL GIOCO SIMBOLICO

Nel gioco simbolico il bambino attribuisce alla realtà un nuovo e diverso significato e avvia l'azione di trascendere le caratteristiche puramente percettive degli oggetti.

Il gioco simbolico non estranea il bambino dalla realtà, infatti le relazioni simboliche soggettive e individuali vengono messe in comune con altri bambini in modo da creare una zona di significati condivisi. Il gioco simbolico diventa allora uno spazio sociale di realizzazione e condivisione reciproca.

SPAZIO PER IL TRAVESTIMENTO

Collegata al gioco simbolico è la stimolazione creativa attraverso la presenza di uno spazio in cui il bambino possa giocare ad essere altro da sé per cominciare ad imparare quale sia la sua dimensione personale.

SPAZIO MORBIDO

Spazio morbido per offrire un percorso di macro psicomotricità. L'area prevede la presenza di divanetti, tappeti, cuscini, peluches e giocattoli morbidi, per creare uno spazio rassicurante ed accogliente.

Lo spazio morbido a volte coincide con lo spazio lettura evitando però la presenza di giocattoli o peluches per non creare confusione e dispersione durante l'attività di lettura.

SPAZIO GIOCO EURISTICO

IN UNO spazio autonomo o nello spazio manipolativo solitamente è prevista un'area dedicata al gioco euristico, ovvero alla scoperta dell'utilizzo di materiali più o meno noti con funzionalità differenti.

In sacchetti o comunque in recipienti chiusi, vengono sistemate varie tipologie di materiali usuali (bottoni grandi, barattoli, lana, pasta...) lasciati a disposizione dei bambini nella creazione di qualcosa di nuovo e diverso dall'utilizzo conosciuto, consentendo uno sviluppo cognitivo-creativo attivo e continuo.

INDICATORI DI EFFICACIA DEL SERVIZIO

Quantitativi

- rapporto numerico educatore /bambino: 1:10
- spazi interni ed esterni adeguati;
- arredi funzionali alle esigenze dei piccoli;
- materiali strutturati e non;
- numero adeguato di operatori.



I.S.C. “Luciani – SS. Filippo e Giacomo”

Con sezioni ad indirizzo musicale

Via 3 Ottobre, 8/C – 63100 Ascoli P. – Tel. 0736.43805 – Fax. 0736.44544 – CF 92053530447

Email: apic82900b@istruzione.it – Pec: apic82900b@pec.istruzione.it – Cod. Mecc. isc. APIC82900B

Sito web: www.isclucianiap.edu.it



Qualitativi

- Adeguata programmazione annuale;
- opportuna scelta di materiali e giochi;
- adeguata organizzazione della giornata.

In relazione al modulo orario possibile, la giornata tipo all'interno della “sezione primavera” potrebbe essere indicativamente la seguente:

- 8.00 – 9.00 accoglienza;
- 9.00 – 10.30 attività come da programmazione;
- 10.30 – 11.30 attività ludiche e integrate;
- 11.30 – 12.30 pranzo
- 12.30 – 14.00 attività di rilassamento

OSSERVAZIONE E VERIFICA

Lo strumento principale della verifica è l'osservazione per individuare le necessità dei bambini, valutare i loro comportamenti e descriverli per verificare le competenze possedute.

Tali attività vengono svolte in almeno due diversi momenti dell'anno e sono importanti per eventuali modifiche e adeguamenti sul piano educativo e organizzativo.

Il Legale Rappresentante
Dott.ssa Elvia Cimica